

УЧЕБНО-МЕТОДИЧЕСКОЕ  
ПОСОБИЕ

**ТЕАТРАЛЬНЫЕ  
ПРОФЕССИИ.  
БУТАФОР  
И РЕКВИЗИТОР**



МОСКВА

2024

Утверждено на заседании Учёного совета  
Театрального института  
имени Бориса Щукина  
Протокол № 4 от 1 декабря 2023 года

*Все права защищены. Воспроизведение всей книги или любой её части любыми средствами и в какой-либо форме, в том числе в сети Интернет, запрещается без письменного разрешения владельца авторских прав.*

«Театральные профессии. Бутафор и реквизитор»: учебно-методическое пособие/ коллектив авторов: А.М. Зернов, Л.Г. Комиссарова, М.Г. Силина/ Театральный институт имени Бориса Щукина, 2023. – 44с.

Театральный институт имени Бориса Щукина представляет цикл учебно-методических пособий «Театральные профессии». Настоящее пособие знакомит с профессиями бутафора и реквизитора в театре. Представленные материалы можно использовать в условиях школьного театра при изготовлении бутафорских предметов. Также предложена структура занятия по внеурочной деятельности «Театральные профессии: реквизитор и бутафор» и варианты изготовления маски, шлема, кольчуги в технике бумажной пластики и папье-маше. Рассмотрены способы изготовления ненастоящих предметов для школьного спектакля и возможные материалы к применению в работе.

Учебно-методическое пособие адресовано педагогам дополнительного образования, педагогам-организаторам, классным руководителям и учителям начальных классов образовательных организаций страны.

© Театральный институт  
имени Бориса Щукина  
при государственном академическом  
театре имени Евгения Вахтангова, 2023



*Дети – будущее нашей страны. Каким станет будущее детей и государства, зависит от многих факторов. Если мы желаем своей стране достойного будущего, то должны приложить все возможные усилия к тому, чтобы наши дети могли воспитываться на основе высоких моральных ценностей хорошо образованными, высококультурными преподавателями, для которых работа со школьниками – это призвание. Жизнь современных школьников должна быть насыщенной, яркой, интересной, досуг – захватывающим и запоминающимся.*

*Идти в ногу со временем, сохраняя более чем вековую традицию обучения студентов, – именно такую стратегическую задачу осуществляет Театральный институт имени Бориса Щукина – один из ведущих театральных вузов России. Наличие собственной педагогической методики на базе творческого метода*

*Е.Б. Вахтангова обеспечивает высокую результативность обучения. Педагоги нашей Школы обладают фундаментальными знаниями и опытом в области театральной педагогики.*

*Проект «Школьные театры» реализуется Театральным институтом совместно с Министерством Просвещения Российской Федерации. Эстетическое развитие и воспитание обучающихся выразительными средствами театра, создание благоприятных условий для формирования личности ребенка, приобщение его к жизненно важным знаниям и истинным нравственным ценностям с пониманием культуры нашей страны – это приоритетная задача государства и общества.*

*Реализация проекта «Школьные театры» стала возможной благодаря участию Театрального института имени Бориса Щукина в программе стратегического академического лидерства «Приоритет – 2030».*

**Евгений Владимирович Князев,**  
народный артист Российской Федерации,  
ректор Театрального института  
им. Бориса Щукина

## СОДЕРЖАНИЕ

Реквизит и реквизитор .....	5
Бутафория и бутафор.....	7
Художник-технолог по куклам .....	11
Где можно получить профессию бутафора и реквизитора.....	12
Бутафория в школьном театре.....	13
<i>Из чего и как можно изготовить предметы</i>	
<i>для школьного спектакля .....</i>	14
<i>Рекомендации к внеурочному занятию по теме</i>	
<i>«Театральные профессии: реквизитор и бутафор» .....</i>	21
<i>Бумажная пластика в школьном театре.....</i>	24
Послесловие.....	28
Приложение 1. Разновидности кукол.....	29
Приложение 2. Квалификационные требования	
профессиональных стандартов бутафор .....	32
Приложение 3. Квалификационные требования	
профессиональных стандартов реквизитор.....	36
Приложение 4. Фото предметов из бутафорского цеха	
Театрального института имени Бориса Щукина.....	38
Приложение 5. Маски к спектаклю «Ворон».....	44
Список рекомендуемой литературы.....	46

## РЕКВИЗИТ И РЕКВИЗИТОР

Театр для зрителя – это яркое зрелище, эмоции, возможность соприкоснуться с чудом! В профессиональном сообществе театр – это особый вид коллективного искусства, единство многообразий представителей разных профессий, специалистов высокой квалификации. Театральная постановка – это совместный результат труда и творчества каждого мастера.

В театре многое выглядит так же, как и в реальной жизни, но часто это условность – настоящие живые цветы со сцены не смотрятся, бриллианты на сцене не блестят... Гораздо лучше смотрятся на сцене искусственные цветы и фрукты, бумажный «снег», а стразы блестят ярче, чем драгоценные камни.

Что же нужно для создания хорошей театральной постановки?

Определенно – это пьеса, с которой будет работать режиссёр и актёры... Но впечатление будет неполным без важных составляющих – театрального реквизита и декораций. Именно они помогают создать особую атмосферу спектакля, выстроить мизансцены, сделать действие более живым, естественным, наполненным; помогут лучше передать актёрам смысл роли; а зрителям ярче представить время и место действия. Очень часто незначительные детали оказываются решающими для передачи смысла или для полного восприятия произведения. Однако немногие зрители представляют себе, сколько сил и времени потрачено на эти нехитрые, на первый взгляд, предметы.

Откуда эти предметы появляются на сцене? Кто их создаёт? Где они находятся после снятия спектакля из репертуара театра?

Предметы, которые применяются в театральных постановках и находятся во время спектакля на сцене, или с которыми актёры выходят на сцену и действуют, относятся к реквизиту.

В «Толковом словаре русского языка» С.И. Ожегова и Н.Ю. Шведовой даётся такое определение: «Реквизит – совокупность подлинных или буффорских предметов для представления, зрелищной постановки»<sup>1</sup>.

<sup>1</sup> Ожегов С.И. и Шведова Н.Ю. Толковый словарь русского языка: 80 000 слов и фразеологических выражений. Российская академия наук, Институт русского языка им. В.В. Виноградова: М., Азбуковник. 1999. С.675.

В словаре иностранных слов сформулировано так: «Реквизит (лат. *requisitum* – требуемое, необходимое) – совокупность предметов (подлинных или бутафорских), используемых в театральном представлении, на киносъёмках»<sup>2</sup>.

Предметы театрального реквизита могут быть:

- настоящими, подлинными, похожими;
- искусственными, поддельными или бутафорскими;
- исходящими, безвозвратными, немногоразовые.

Они могут быть абсолютно различной тематики, размера, цвета, веса, формы. Реквизит может быть частью обстановки сценического пространства или дополнением к сценическому костюму.

Во многих театрах имеются подлинные предметы реквизита – старинные антикварные вещи (старинные телефонные аппараты, граммофон, патефон, магнитофон, старые кассовые устройства, различные модели пишущих машинок, торшеры, мебель и т.д.). Эти предметы могут переделываться или перекрашиваться для определённого спектакля. То, что нельзя купить в магазинах, а также предметы, имитирующие настоящие, создают бутафоры в театральной мастерской. Когда реквизит подготовлен, он записывается в специальную книгу, которая находится в «реквизиторской».

Работников реквизиторского цеха называют реквизиторами. Реквизитор – это технический сотрудник театра, который отвечает за правильное хранение, регулярную проверку и ремонт, оптимальные условия содержания и аккуратное использование реквизита. Реквизитор должен знать режиссёрский сценарий, задачи постановки, состояние реквизитного фонда. В его обязанности входит техническое обслуживание репетиций и спектаклей.

Реквизитор распоряжается предметами, которыми актёры пользуются во время представления: занимается их подготовкой для постановки, раскладывает всё по местам во время репетиций и спектаклей; сохраняет то, что осталось от спектаклей, вышедших из репертуара; следит за санитарным состоянием реквизита, в случае необходимости дорабатывает, обновляет или восстанавливает отдельные элементы.

Случается, что режиссёру для правдоподобности и полноты картины, особенно в камерных спектаклях, важно иметь в качестве реквизита натуральный подлинный предмет, например, стол или шкаф, патефон или швейную машинку – предметы интерьера или атрибуты прошлого века. Где найти такой предмет? Это как подскажет смекалка реквизитора – мож-

<sup>2</sup> Словарь иностранных слов: 11-е изд., стереотип. М., Русский язык. 1984. С. 426.

но спросить у знакомых, или поискать в антикварном магазине, или на «блошином» или «толкучем» рынках и пр.

Перед спектаклем реквизит «заряжается» – вещи, необходимые артистам, раскладываются в определенном порядке и в установленных местах за кулисами и на сцене. В театральной среде существует правило: за кулисами во время спектакля нельзя ничего брать, двигать, переключать. Раскладка реквизита особенно важна, так как во время спектакля за кулисами темно, а артист должен безошибочно быстро взять нужную ему вещь. От этого зависит своевременное появление артиста на сцене, а значит и успех спектакля.

## БУТАФОРΙΑ И БУТАФОР

Предметы театрального реквизита, как уже было отмечено, могут быть настоящими (подлинными) или искусственными. Предметы, изготовленные специально для спектакля, называются бутафорией.

«Бутафория – предметы, имитирующие подлинные (в сценической обстановке, в витринах магазинов)» – это одно из понятий данного слова в «Толковом словаре русского языка» С.И. Ожегова и Н.Ю. Шведовой<sup>3</sup>.

Слово «бутафор» произошло от итальянского слова *buttafuori* и означает «работник театра, занимающийся изготовлением бутафории»<sup>4</sup>.

Бутафория возникла еще во времена первых театральных представлений в Древней Греции. Актёры изображали богов и героев с муляжными мечами, щитами и луками. В итальянской комедии дель арте бутафория приобрела широкое распространение, там же и получила свое название, которое дошло до нас. Скоморохи на ярмарках активно пользовались различными подделками. А в XVI – XVIII веках без подделок в театре не проходило ни одно представление!

В наше время, когда высоко ценится ручная работа и эксклюзивные изделия, предметы бутафории стали востребованы и вне театральной сцены. Предметы бутафории широко используют в киноиндустрии, телевизионной рекламе и в рекламных акциях; в оформлении детских праздников и корпоративных мероприятий; в виде экспонатов в витринах магазинов; для праздничного оформления парков и города в целом.

<sup>3</sup> Ожегов С.И. и Шведова Н.Ю. Толковый словарь русского языка: 80 000 слов и фразеологических выражений. Российская академия наук, Институт русского языка им. В.В. Виноградова: М., Азбуковник. 1999. С.64.

<sup>4</sup> Словарь иностранных слов: 11-е изд., стереотип. М., Русский язык. 1984. С. 92.

Театральная бутафория – важная часть оформления спектакля. Бутафорский цех похож на настоящую антикварную лавку. Бутафорские объекты – это предметы, имитирующие настоящую посуду, декоративные вазы, светильники, скульптуру, военные доспехи, оружие, растения, животных, детали архитектуры и мебели сценической обстановки. А также всевозможные вещи, незаменимые для оформления сцены, отражающие быт разных времен и народов, определенный художественный стиль, помогающие создать необходимую атмосферу спектакля. Бутафорские предметы, в отличие от настоящих, имеют долгую «жизнь» и не портятся годами.

Бутафория имеет широкий спектр использования. В театре есть несколько видов муляжных работ:

Декорация – это искусственный мир для воплощения сценического действия: стены, колонны, лестницы, деревья, пеньки на сцене. Все это создаётся, декорируется и стилизуется под определенную эпоху и место.

Мебель – это столы, шкафы, буфеты, торшеры, кресла, диваны, соответствующие определённой эпохе.

В костюмах муляж применяется в отделке аксессуаров, головных уборов, обуви (необычные пуговицы, пряжки). Все украшения на актёрах искусственные.

Реквизитная бутафория – предметы быта, которые широко используются во время представления в театре.

Все изделия, имитирующие настоящие, делаются более крупными, яркими и объёмными. Например, еда: торты, жареная дичь, фрукты и овощи (если нет необходимости использовать свежие); посуда; оружие как холодное, так и огнестрельное; медали и прочее. Мелкие детали, которые не видны со сцены зрителю, бутафоры не выполняют.

Выбор технологии изготовления бутафории во многом зависит от мастера. Невозможно перечислить всего многообразия приёмов, способов производства и применяемых материалов. Изготовление бутафории представляет собой большую отрасль театральной технологии, включающую работы с самыми разными материалами или комплексом материалов. Самые распространённые материалы для изготовления бутафорских предметов:

**Папье-маше** (в переводе с французского «жёваная бумага») – легко поддающаяся формовке масса, получаемая из бумаги и картона с клеящими веществами. Для придания жёсткости применяют многослойное покрытие лаком. Первые предметы из папье-маше были обнаружены при раскопках в Китае, это были древнекитайские доспехи и шлемы. И на сегодняшний день это самый популярный материал из-за его дешевизны, прочности и лёгкости. Из него делают любые объёмные изделия, посуду, еду, скульптуры, оружие и доспехи.

**Деревянные изделия.** Мастера бутафорского цеха владеют навыками работы на столярных и токарных станках. На них вытачивают объёмные изделия, посуду, оружие, из фанеры вырезают плоские детали.

**Проволочные изделия.** Из проволоки выгибают «ювелирные» изделия, контуры короны.

**Металлические изделия.** С помощью паяльника из металла или листа жести бутафоры изготавливают светильники, кубки, оружие, разные емкости.

**Верёвочные изделия.** Верёвки и шнуры разной толщины используются для изготовления парусов, канатов, воздушных шаров-аэростатов, сетей-неводов, для украшения посуды, одежды, наматываются на каркасы, чтобы получились корзины или плетёная мебель и т.д.

**Пенопласт, пеноплекс, полистирол.** Это лёгкий материал, который хорошо держит форму, может быть использован в качестве болванки для папье-маше, например, при изготовлении книг или быть самостоятельным материалом для изготовления муляжей, например, кирпичей, фруктов, овощей и много другого.

**Гипс, мастика.** Применяются для отливки сложных скульптурных изделий.

**Ткани, тюль.** Идут на украшения и изготовление головных уборов. Также из них создают паруса, ширмы, имитацию моря и пр.

**Картон, бумага.** Позволяют выполнить имитацию массивных, тяжелых предметов, например, мраморной колонны в натуральную величину, которая в «жизни» весит несколько тонн.

Из этих материалов можно изготовить предметы материальной культуры, имитирующие дорогие настоящие, имеющие декоративное назначение: бронза, золото, серебро, ценные породы древесины, фарфор, зеркало, хрусталь, стекло.

Предметы театральной бутафории отличаются лёгкостью, прочностью, дешевизной, функциональностью, подчёркнутой выразительностью внешней формы. Эти предметы можно легко ремонтировать, и они не должны быть травмоопасны.

В настоящее время, материалы, идущие на изготовление театрального реквизита, достаточно разнообразны, их выбор ограничен только фантазией бутафора и бюджетом театра. В современном мире появились более совершенные технологии, новые способы создания объёмных элементов и сложных форм. Современные пластики легче гнутся, они более мягкие, податливые, дают возможность придавать дополнительные формы, прекрасно красятся. С помощью 3D модели (вакуумная печать, вакуумная формовка) возможно создание бутафорских предметов. Методом вакуумной формовки по заранее сделанному слепку можно изгото-

товить, например, маску – к сожалению, она получается «неживой». Бутафоры используют её как основу, придавая ей структуру и расписывая вручную. Один минус – все материалы современного прогресса дорого стоят и не каждый театр может себе их позволить.

Возможности театральной бутафории практически не ограничены. Все искусственные объёмные предметы на сцене – это дело рук бутафора – человека, который создает иллюзию реального пространства. Художник-постановщик театра предоставляет эскизы, пояснения к исполнению предмета. Бутафор самостоятельно продумывает технологию его изготовления, подбирает необходимые материалы и создаёт сценический предмет.

Бутафор – одна из интереснейших и многогранных театральных профессий закулисья, которая играет незаметную, но очень важную роль в создании любого спектакля. Человек, владеющий секретами этой профессии, может сделать из самых обыкновенных материалов любой сценический объект, воспроизвести тот или иной художественный стиль определенной исторической эпохи.

Работа в бутафорном цехе очень увлекательная, весьма разнообразная и требует большого количества умений. Несомненно, бутафор – мастер на все руки. Для этой работы необходимо:

- ориентироваться в театральной истории и современных тенденциях в искусстве;
- обладать абстрактным мышлением, творческими способностями, богатой фантазией;
- владеть слесарными, плотницкими, столярными навыками обработки разных материалов, навыками скульптурной лепки (для создания бюстов, масок, барельефов, скульптур), умением работать на 3D принтере;
- понимать, как сочетаются между собой различные материалы, уметь рассчитать необходимое количество ткани, например, для обтяжки декорации.

Знать:

- чеканку, кузнечное дело, работу с кожей, резьбу по дереву, создание выкроек и шитьё на машинке, работу с электроинструментами;
- технику рисования, черчения, живописи и скульптуры;
- колористику и технологию живописи различными красителями и красками;

- технику и технологию лепки, формовки и изготовления бутафорских предметов из различных материалов;
- технологию клеев и клеящих материалов; основы химии полимерных материалов;
- историю архитектуры и мебели.

Уметь рисовать от руки и в графическом редакторе; выполнять имитацию декоративных растений, овощей и фруктов, птиц, рыб, зверей, карнавальных и ритуальных масок, посуды, светильников, холодного и огнестрельного оружия, доспехов, шлемов, щитов, уличных фонарей, светильников, корзин, шляп, книг, орденов, медалей, бижутерии и многого другого.

К тому же бутафор должен обладать смекалкой и изобретательностью, для того, чтобы придумать наиболее рациональную конструкцию изделия, подобрать наиболее подходящие материалы для изготовления нужного предмета или быстро починить, вышедший из строя реквизит.

## ХУДОЖНИК-ТЕХНОЛОГ ПО КУКЛАМ

Специфика работы бутафора в театре кукол отличается от работы бутафора в драматическом или музыкальном театрах. Инесса Геннис, преподаватель московского Театрального художественно-технического колледжа, в своей статье «Профессия бутафор» пишет: *«Художник-технолог по куклам – это профессия, где всевозможные навыки по обработке разных материалов, которыми владеет бутафор, применяются для изготовления кукол, бутафории и декораций кукольного спектакля.*

*Куклы могут быть сделаны из дерева, папье-маше, картона, ткани, поролона, синтетических материалов. Мир кукол очень велик – есть марионетки, перчаточные, гапитно-тростевые, планшетные, ротовые, теневые, куклы кино (Приложение 1).*

*Рождение куклы – процесс сложный, в котором участвуют большинство сотрудников кукольного театра. Начинается всё с режиссёра и художника. Их задача – придумать образы, нарисовать эскизы. Затем скульпторы лепят из пластилина макет будущего персонажа, отливают его из гипса, и тогда уже бутафоры из папье-маше делают заготовку. Ее красят, прорисовывают лицо, приклеивают волосы, а в швейных цехах готовят наряды.*

*Художник по куклам должен владеть секретами механики различных видов театральных кукол и кукол кино, уметь создавать механизмы – начинку, с их помощью куклы оживают: открывают глаза и рот, двигают руками и ногами. Именно механика куклы играет важнейшую роль в создании динамики образа и персонажа, раскрытии его функциональной нагрузки».*

## **ГДЕ МОЖНО ПОЛУЧИТЬ ПРОФЕССИЮ БУТАФОРА И РЕКВИЗИТОРА**

Театр – это живой организм, задачи театрального бутафора всякий раз разные: например, один день нужно работать над изготовлением шпаги (сварка, художественная обработка металла, токарные работы), а на следующий – необходимо создавать головной убор для барышни (цветочки, бусинки, стразы), и практически каждый день требуется ремонт реквизита. Чем лучше бутафор сделает свою работу, тем дольше сохранится вещь.

Самое подходящее образование для этой профессии – художественное, остальные умения приобретаются в процессе работы.

Подготовкой художников-технологов и специалистов по театрально-декорационному искусству в области художественно-бутафорского оформления спектакля занимаются в театральных колледжах по специальности 53.02.09 «Театрально-декорационное искусство» (квалификация: специалист по театрально-декорационному искусству).

В театральных вузах страны можно получить образование на факультете сценографии и театральной технологии по направлениям подготовки (специальностям): 52.05.03 Сценография (образовательная программа «Художник-постановщик театра»), 52.03.04 Технология художественного оформления спектакля (образовательные программы «Художник-технолог сцены», «Художник-технолог по сценическому костюму», «Художник-технолог по сценическому свету»).

Студенты художественно-бутафорского отделения колледжа или факультета сценографии и театральной технологии вуза изучают следующие предметы: «Театральный макет», «Декорационная живопись», «Пластическая анатомия», «История театра», «История изобразительного искусства», «История материальной культуры», «История игрушки, куклы и кукольного театра» и др. Производственная практика проходит в цехах театров и киностудий.

В любой профессиональной деятельности современное общество

требует от человека основных базовых навыков, таких как эмоциональная грамотность, управление вниманием, способность работать в условиях кросскультурности, умение отступать от стандартных идей и правил, способность к развитию и самообучению. Немаловажными качествами являются усидчивость, аккуратность, целеустремленность и даже настойчивость. В профессии бутафора или реквизитора необходимо быть человеком творческим, получать удовольствие от работы, быть в курсе новых технологий и современных тенденций в искусстве.

Серьёзный подход к освоению этих профессии позволяет выпускникам стать специалистами широкого профиля в области оформительского искусства.

Профессиональные стандарты, требования к квалификации и квалификационные характеристики профессий «бутафор» с 1 по 6 разряды (*Приложение 2*) и «реквизитор» с 2 по 6 разряды (*Приложение 3*) изложены в Едином тарифно-квалификационном справочнике (ЕТКС) должностей руководителей, специалистов и служащих.

## **БУТАФОРΙΑ В ШКОЛЬНОМ ТЕАТРЕ**

Какие образовательные события происходят вокруг спектакля в школьном театре? Несомненно, важная часть образовательной деятельности – это коллективная работа, обретение умения работать в команде, самостоятельность, ответственность, дисциплина; развитие эмпатии. В процессе создания спектакля дети знакомятся с различными театральными профессиями.

Любой театральной постановке предшествует знакомство с текстом пьесы. Для понимания пьесы, её темы и проблематики, ребятам необходим контекст. Поэтому сначала надо узнать биографию писателя, его эпоху и окружение, а также историю написания произведения. Изучая персонажей пьесы, ребята знакомятся не только с эпохой и временем действия, сюжетной линией и фабулой события, а также с материальной культурой тех лет, чтобы правильно подобрать соответствующий реквизит.

Можно посмотреть фильмы о том времени; сходить на экскурсию в музей и обратить внимание на предметы быта того периода, поинтересоваться их назначением (многие школьники никогда не видели кассетный или катушечный магнитофон, телефон-автомат, не знают для чего нужен дисковый телефонный аппарат). Полезно пообщаться со старшим поколе-

нием: из первых уст узнать, например, как жили люди во второй половине XX века.

Не секрет, что в школьном театре вся организация театральной деятельности возложена на руководителя. Где найти нужный реквизит? Можно использовать те предметы, которые остались от старых спектаклей, в случае необходимости, доработать и обновить отдельные элементы. Использовать предметы школьной мебели. Что-то посмотреть дома, спросить у родных и у друзей, обратиться за помощью к коллегам, школьникам и их родителям.

В школьных театрах, как правило, сцена небольшая. Во время театральных постановок нет смысла загромождать сценическое пространство всевозможными предметами. У каждого реквизита в пьесе есть определённая задача. Ещё А. П. Чехов сказал: *«Если в первом акте пьесы на стене висит ружьё, то в последнем акте оно непременно должно выстрелить»*. В качестве реквизита в школьном театре можно использовать символические предметы.

Школьники могут изготовить часть реквизита сами или при помощи заинтересованных людей – родителей, педагогов, знакомых. У детей всегда есть желание быть причастными к событию, сделать что-то самостоятельно, и у них должен быть пример, как надо делать правильно и качественно.

Предметы бутафории в школьном театре отличаются простотой в изготовлении, лёгкостью, прочностью, дешевизной, функциональностью, их можно трансформировать и легко ремонтировать. И самое важное – они не должны быть травмоопасны.

## **ИЗ ЧЕГО И КАК МОЖНО ИЗГОТОВИТЬ ПРЕДМЕТЫ ДЛЯ ШКОЛЬНОГО СПЕКТАКЛЯ**

Основная задача при изготовлении реквизита – создание бутафорского театрального предмета, похожего на оригинал. Театральный реквизит можно сделать самостоятельно полностью или доработать имеющуюся заготовку. Несколько интересных примеров:

Предмет бутафории	Из чего можно изготовить
Посуда, объёмные предметы утвари	Папье-маше, оргстекло, пенопласт, строительная пена, краски, лак, клейстер, клей на основе ПВА или современный нетоксичный клей, который быстро высыхает (такая «посуда» лёгкая, не бьётся, невозможно пораниться). <i>Приложение 4. Фото 12-14</i>
Оружие (нож, меч, сабля, шпага)	Картон, обтянутый фольгой; фанера; листовая медь; алюминиевая фольга; дерево, гладко отполированное и тщательно натертое графитным порошком, изъятым из обычных мягких графитных карандашей, или покрашенное металлической краской из баллончика. На усмотрение педагога можно использовать специально подготовленное оружие, которым невозможно поранится: с затупленным остриём, со снятыми фасками на лезвии. <i>Приложение 4. Фото 3-5</i>
Стеллажи, полки с книгами	Оклеенные и окрашенные картон, пенопласт (такую декорацию может переместить даже младший школьник, но она трудоёмка в изготовлении). Можно использовать готовые шкафы или тумбы, при необходимости, забутафорить.
Растительность – цветы, деревья, кусты, и пр.	Проволока, картон, тонкие металлические трубки, ткань, полимерная глина, гофрированная бумага, краски, клеевой термопистолет. Проще использовать искусственные цветы.
Кирпичи	Окрашенные пенопласт, пеноплекс, полистирол (стену из таких кирпичей можно легко пробить рукой), клеевой термопистолет.
Хлебобулочные изделия	Батон или буханку хлеба высушить и покрыть лаком. Лаковое покрытие сохраняет его на долгие годы, в таком виде хлеб становится постоянным реквизитом.
Еда – торты, фрукты, овощи, запечённая дичь, запечённый поросенок	Пенопласт, поролон, папье-маше, строительная пена, краски, клей, клеевой термопистолет. <i>Приложение 4. Фото 1.</i>

Скульптуры, резьба на мебели, отдельные архитектурные детали	Пенопласт, папье-маше, строительная пена, краски, клей, клеевой термопистолет.
Ордена, медали	Мастика: пластические массы из клея, муки, гипса, мела, бумаги. Краска из баллончиков, клеевой термопистолет.
Драгоценные камни	Цветные конфеты-леденцы вымыть до глянца, покрыть лаком – получатся «самоцветы».
Каменные скалы или мраморные колонны	Бумага, картон, пеноплекс, полистирол, краска из баллончиков, клеевой термопистолет.
Булыжник, камни	Монтажная пена, пенополистерол, краска, клеевой термопистолет. <i>Приложение 4. Фото 10.</i>
Искусственная кровь	Смесь сока клюквы с желатином, томатный сок или паста.
Старинный «пиратский» нож, пистолет, топор, ружьё, сапёрная лопата.	Дерево, пенопласт, фанера, строительная пена, краска, клеевой термопистолет. <i>Приложение 4. Фото 6-9.</i>
Канделябр	Проволока для каркаса, папье-маше, краска для росписи под позолоченную бронзу.
Свечи горящие	Электронную светодиодную свечу облить парафином. Получается эффект восковой горячей свечи.
Военные доспехи, щит, шлем	Папье-маше, пеноплекс, фанера, листовая медь, алюминиевая фольга, строительная пена, клеевой термопистолет, лак (доспехи из папье-маше в Древнем мире выдерживали попадание стрелы и скользящий удар меча. Наряду с неплохой прочностью, бумажные доспехи достаточно лёгкие).
Шляпа Санчо Пансы или Незнайки	За основу можно взять глубокую тарелку круглой формы, поля сделать из картона и приклеить клеевым термопистолетом, раскрасить в подходящий цвет с помощью баллончика. <i>Приложение 4. Фото 2.</i>

Трон, пень	Металлическая проволока, картон (для каркаса), ткань, краска, деревянные бруски, клей ПВА, клеевой термопистолет.
Костёр	Вентилятор, маломощная светодиодная красная лампа, полоски красной ткани. Можно использовать лампу с имитацией пламени. <i>Приложение 4. Фото 11.</i>
Зеркало	Алюминиевая фольга, фанера, оргстекло и чёрная бархатная ткань, зеркальный пластик.

«В природе всякого театра самое основное – это условная его природа» (В.С. Мейерхольд). Школьный театр – не исключение. Например, чтобы создать декорацию леса на школьной сцене можно использовать один из вариантов: 1) расписать фоновый задник с изображением хвойных деревьев или берёзовой рощи; 2) разместить баннер с напечатанной фотографией природы или рисунком пейзажа; 3) сделать объёмную аппликацию леса; 4) расставить искусственные деревья и ели; 5) картонное дерево, укреплённое откосом, декорированное корой деревьев, собранной в лесу или парке; 6) показать соответствующий видеоряд. Слева и справа на сцене можно разместить стволы деревьев, сделав их из проволочной сетки и папье-маше; поставить несколько бутафорских пеньков.

Любая ширма на колёсах расписная или с объёмной аппликацией деревьев и кустарников может создать ощущение прогулки в лесу (для аппликации возможно использовать сухие ветки и опавшую кору деревьев). Причём ребенок на сцене шагает на месте, а перемещение ширмы за ним привносит эффект движения и оживляет картинку.

Ширму можно сделать самостоятельно – надо взять колёсики, рейки и отрез спанбонда (дешёвый тонкий нетканый материал, изготовленный из полипропиленового волокна), он легко расписывается, на нем можно рисовать или «задуть» из баллончика акриловой краской (сделанной на водной основе, а не химической). Такая краска экологична, быстро сохнет и практически не имеет запаха.

При изготовлении декораций бутафоры активно используют монтажную пену, придавая различную форму и фактуру. Любой ребенок, надев очки и перчатки, в состоянии самостоятельно (при наблюдении взрослого) создать из пенного герметика фигуры животных, декоративные валуны, пеньки, грибы, овощи, фрукты и пр.

Например, к сказке В. Сутеева «Гриб» можно сделать грибок с глазами, носом и ртом, на шляпку поместить гусеницу или украсить листочком. Также просто создать бутафорский камень или тыкву к сказке о Золушке:

на открытую поверхность выдавить монтажную пену в несколько слоёв, дать ей высохнуть (каждый слой сохнет не менее 6 часов), потом аккуратно обрезать, придав нужную форму, и покрасить. Получится большой



булыжник, который ничего не весит, и его сможет поднять любой школьник (Приложение 4. Фото 10). По аналогии можно сделать макет торта или каравая: когда пена увеличится в объёме и просохнет, создать желаемую форму, неровности обработать наждачной бумагой и раскрасить. Бутафорский пенёк можно изготовить из тончайшего деревянного или картонного каркаса, свер-

ху накинуть ткань, вымоченную в клее ПВА, на неё положить целлофан, чтобы выровнять края и придать форму. Высыхает такой пенёк в течение двух суток, после раскрасить. На него можно вставить ногами, при этом он прочный и лёгкий, его сможет вынести на сцену даже первоклассник.

Достаточно легко работать с папье-маше. Рассмотрим два варианта работы в технике папье-маше.

Для первого варианта используется основа изделия – заготовка или форма-слепок. Вначале поверхность заготовки смазывается смесью растительного масла с разведенным в воде хозяйственным мылом или выкладывается мелкими обрывками мокрой бумаги в один-два слоя. Это делается для того, чтобы готовое изделие после высыхания легко отделялось от формы. Чем мельче обрывки, тем глаже будет поверхность будущего изделия. Лучше всего для этого подходит обыкновенная газета или рыхлая оберточная бумага. Если нужно симитировать, например, внешний вид грубо обработанной древесины, обрывки могут быть побольше. Не дожидаясь, пока бумага просохнет, надо кисточкой нанести клей, проложить третий и четвёртый слои бумаги, щедро промазывая их клеем. Для прочности будущего изделия эту операцию можно один или два раза повторить, а потом подождать, пока заготовка высохнет (иногда более суток). Если нужно изготовить более жёсткое изделие (например, щит или доспехи), делают 6-8 или 10-12 слоев плотной бумаги (журнальной или крафт-бумаги), в зависимости от толщины предмета. После сушки лицевую сторону заготовки шлифуют мелкозернистой наждачной бумагой и раскрашивают красками. Когда краска высохнет, изделие покрывают лаком.

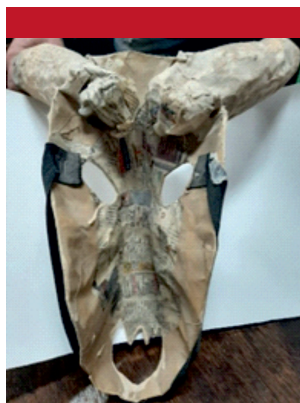
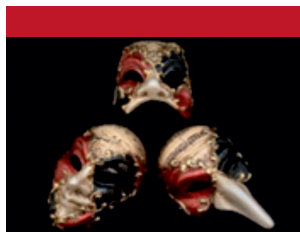
Другой способ работы с папье-маше. Приготовить бумажную массу – мелко порванную газетную бумагу замочить в воде на сутки. Когда она размокнет, добавить клей или клейстер и тщательно перемешать. Масса должна иметь консистенцию густой сметаны. Для изготовления изделия массу

выложить ровным слоем в предварительно подготовленную форму или обклеить форму. Подождать пока масса высохнет и раскрасить изделие.

В театрах бутафоры при изготовлении предметов используют клей ПВА; современные химические нетоксичные клеи, у которых степень сушки значительно быстрее; также клейстер.

Возможно, для театральной постановки потребуется особенная маска, а купить ее проблематично, такую маску можно сделать самостоятельно в технике папье-маше. Для изготовления маски сначала необходимо нарисовать эскиз, где будут отмечены все необычные детали. Потом из пенополистирола, строительной пены или куска глины сделать макет по форме головы человека, измерив ширину и высоту лица.

Далее делается заготовка – форма, на которую будет наклеиваться бумага в технике папье-маше. В качестве заготовки можно использовать старую маску, слепок с лица человека (это может делать только специалист с учётом противопоказаний!) или форму, сделанную из глины или пластилина.



Чтобы сделать заготовку для маски, пластилин или глину разминают руками до пластичного состояния, затем раскатывают до ровной и тонкой массы. Пока материал не затвердел, полученную массу накладывают на макет и руками придают ей форму лица – делают прорезы для глаз и носа, вылепливают необходимые выпуклые части. Для лепки носа (разной формы и длины), надо взять треугольную плоскую массу, обернуть вокруг пальца – получится конус, и соединить с исходной заготовкой. При помощи деревянной стeki вырезать ноздри.

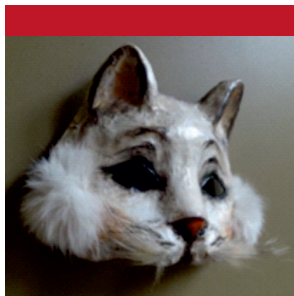
Если маска будет полностью закрывать лицо, надо решить каким сделать рот: открытый или закрытый, печальный или смеющийся, или вообще отрезать нижнюю часть маски. Таким образом, получится заготовка



для любой маски. После высыхания на эту заготовку наносится папье-маше. Маска прослужит дольше, если боковые части, где будет фиксироваться резинка, укрепить, проклеив эти места кусочком крафта или небольшой полоской плотной ткани.

Над финишным слоем можно пофантазировать и сделать его объёмным – со всевозможными рельефными линиями, морщинами, выпуклыми глазницами, рогами или усами.

Это может быть маска в стиле комедии дель арте (*Приложение 5*), клоуна, Бабы-яги, животного и т.д. Чтобы не нарушить форму маски, нужно подождать пока она высохнет (примерно двое суток), раскрасить и покрыть лаком.



Бутафорией из папье-маше можно оформить любой интерьер на сцене – все зависит от фантазии мастера. Из бумажной массы, словно из пластилина, можно вылепить декоративные детали. Например, можно сделать красивую греческую вазу, взяв за основу банку или бутылку – обернуть её бумажной массой, наклеить орнамент меандра или отделку в виде листьев аканфа.

Можно сделать оригинальный абажур: обычный воздушный шарик обклеить папье-маше, просушить, раскрасить, а после извлечь, предварительно выпустив из него воздух. Аналогично можно воздушный шарик обмотать цветными или белыми нитками, вымоченными в клее ПВА.

Муляж настоящих свечей можно сделать из электронных, светодиодных декоративных свечей: для этого корпус обливается воском, стекая он остывает, создается эффект горячей свечи. Если их случайно задеть или уронить, то невозможно будет обжечься и не случится пожар.

Настоящие зеркала и стекло и на сцене запрещены. Для создания бутафорского зеркала используют старинный способ: алюминиевую фольгу наклеивают на любой плотный материал – картон, фанеру, пластик. Оно не бьётся и безопасно. А если нужно зеркало, в котором отражается предмет, можно взять зеркальный пластик или оргстекло и фанеру, а между ними поместить ткань чёрного бархата.

Снежный эпизод можно организовать, если на сцену сверху сыпать мелко нарезанную тонкую бумагу – получится падающий снег, если направить на него фен или вентилятор – будет метель. Также в школьном театре используют исходящий (безвозвратный) театральный реквизит, который нужно обновлять к каждому спектаклю – мыльные пузыри, хлопушки, еда и пр.

Оформление сцены своими руками – это не только увлекательное занятие, но и возможность развить в ребенке навыки конструктивного мышления, воображения и самостоятельности.

## **РЕКОМЕНДАЦИИ К ВНЕУРОЧНОМУ ЗАНЯТИЮ ПО ТЕМЕ «ТЕАТРАЛЬНЫЕ ПРОФЕССИИ: РЕКВИЗИТОР И БУТАФОР»**

Внеурочные занятия, посвящённые театральным профессиям – это удивительное путешествие, которое поможет школьникам познакомиться, а может и определиться с выбором будущей специальности, а также стать грамотным зрителем.

Совершая реальную или виртуальную экскурсию по внутреннему пространству театра, раскрывая секреты закулисья, ребята встретятся с замечательными творцами своего дела, находящимися «за кадром» сценического представления пьесы.

Первое занятие из цикла «Театральные профессии» со школьниками можно начать с вопроса – «Какие театральные профессии вы знаете?» или «Какие профессии востребованы в современном театре?». Ответы ребят зафиксировать на бумаге и убрать до последнего занятия из этого цикла. На последнем занятии повторить тот же вопрос, зафиксировать ответы и сравнить с первоначальными (изменились ли ответы, появилось ли что-то новое). Сделать вывод.

На первом занятии ребята выбирают театральную профессию из предложенных и в рамках проектной деятельности выполняют работу по заданным критериям. В назначенное время они представляют свой проект в виде устного сообщения с презентацией или видеорядом.

Цель занятия – познакомить школьников с театральными профессиями реквизитора и бутафора; создать бутафорские предметы, используя разные технологии изготовления.

### **Примерный план занятия**

1. *Организационный момент и мотивация деятельности детей.*  
Разминка. Игры, упражнения, помогающие школьникам настроиться на творческое занятие.
2. *Экскурс в театральную профессию.* Проводится в диалоге со школьниками.
  - Сообщение учеников о театальной профессии «бутафор» и «реквизитор» (проектная деятельность).

- Выступление специалиста театра с рассказом о профессиях бутафора и реквизитора (по возможности).
- 3. *Экскурсия в бутафорский цех или видеосюжет о театральной профессии.*  
После экскурсии или просмотра видеоматериала провести опрос – выбрать новые слова, дать им определения (дети могут самостоятельно дать трактовку, описание, формулировку понятий, а педагог внесёт поправки или скорректирует их ответы).
- 4. *Творческие задания.* «Творческая мастерская» – изготовить бутафорский реквизит для театральной постановки или маску, используя имеющиеся инструменты, подходящий материал и определённую технологию.  
По окончании творческой работы провести демонстрацию изделий или игру. Фотографирование. Фото/видеоотчет разместить на сайте класса, школы.
- 5. *Рефлексия/обсуждение.* Учащиеся формулируют и высказывают свои мысли кратко, учатся слушать друг друга, не перебивая. Рефлексия важна ещё и тем, что школьники систематизируют и запоминают полученные знания о театральных профессиях.

#### *Тезисы занятия*

Теоретическую часть занятия можно начать с вопросов для обсуждения:

- Что актёрам помогает играть на сцене? (ответы могут быть разные, внимание школьников зафиксировать на декорациях и реквизите).
- Когда появились первые бутафорские изделия? (с возникновением театра).
- Какие материалы в изготовлении бутафории могли использоваться в античном театре? (дерево, глина, ткани).
- Почему в театре иногда нужно использовать настоящие предметы, а не поддельные?
- Зачем в театральных постановках заменять настоящие предметы поддельными?
- Зачем нужны бутафорские фрукты и овощи, если можно взять настоящие? (можно привести наглядный пример – показать сцены из спектакля «Приключение Незнайки», где на фоне бутафорских книг, ягод, овощей и фруктов актёры кажутся малышами).

- Для чего можно использовать бутафорию в повседневной жизни?
- Кто такие бутафоры, зачем они нужны?
- Где используют маски? (Маски с портретным сходством известных людей, артистов изготавливаются для театральных постановок, шоу-программ, детских праздников. Карнавальные маски – незаменимый атрибут новогодних праздников).
- Что такое муляж? (Муляж – это точное воспроизведение какого-либо предмета. Чтобы создать форму максимально приближенную к оригиналу, мастера часто используют технологию папье-маше. Затем муляж вручную расписывают, придают нужный цвет и фактуру).

Изготовление бутафории – очень увлекательное занятие. Это не только технический, но и творческий процесс, он требует большой наблюдательности, воображения и хорошего вкуса. Один и тот же предмет можно сделать по-разному.

На практической части занятия можно изготовить предмет бутафории для предстоящего спектакля. Применяя средства защиты, можно предложить ребятам поработать с пеноплексом, поролоном, папье-маше, строительной пеной (предварительно подготовленной и высушенной). Самостоятельно изготовить варианты предметов:

- «фруктовый натюрморт» – апельсины, яблоки, бананы из поролона или строительной пены;
- «посуду» – чашки, тарелки, кубки из папье-маше или бумажных муляжей;
- зеркало или меч из пластика или плотного картона и фольги;
- маскарадные, африканские маски или маски в стиле дель арте из папье-маше и пластилиновой основы;
- доспехи или щиты из папье-маше (за основу можно взять пластмассовый детский щит);
- маски зверей или шлем в технике бумажной пластики.

Дети любят изготавливать поделки, создавать что-то новое. Фигурка из лоскутков ткани, меч или щит из бумаги рождают в их душе фантазийный мир, полный ярких красок и сказочных образов.

## БУМАЖНАЯ ПЛАСТИКА В ШКОЛЬНОМ ТЕАТРЕ

В московской школе № 1955 более четверти века руководят «Театром Бумажной пластики» Ольга Борисовна Лукомская, почётный работник общего образования РФ, и Марина Геннадьевна Пугачёва, заслуженный учитель РФ. Педагоги делятся опытом изготовления маски, шлема, кольчуги в технике бумажной пластики.

Бумажная пластика – замечательная художественная техника, дающая огромные возможности школьникам для творчества. Она имеет давние традиции, в ней работают многие профессиональные художники. По своим пластическим и выразительным свойствам она близка к скульптуре. Из бумаги могут создаваться настоящие произведения искусства. Игра света и тени, пластичность, лаконичность позволяют применять её в театре для создания объёмных декораций, масок, кукол, костюмов.

Для школьного театра бумажная пластика особенно хороша. Во-первых, бумага очень доступный, относительно дешёвый материал, достаточно простой в работе, что немаловажно в школьном театре, не имеющем специального финансирования на костюмы и декорации. Во-вторых, современные технологии позволяют делать из бумаги практически всё. Это может быть, как мелкая пластика, так и сложные объёмные конструкции.

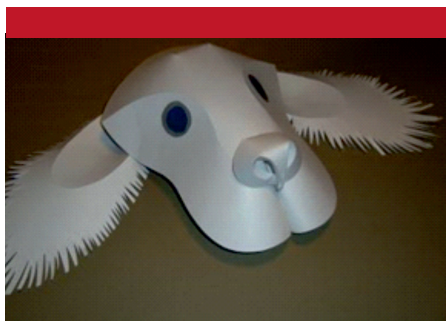
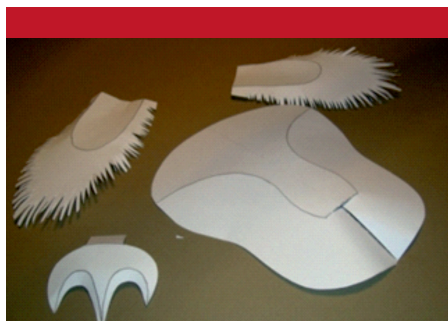
В работе можно применять бумагу разных фактур: ватман, кальку, крепированную бумагу, картон. Использование крепированной бумаги вместо ткани даёт много преимуществ – не надо обрабатывать края, бумага легко шьётся и клеится, не требует использования швейной машин-



ки. Обучающиеся даже начальной школы легко осваивают шов «вперёд иголкой», собирая сборку на нитку, и сами конструируют себе юбки, плащи и т.п.

Маски, декорации, аксессуары из бумаги очень эффектны, просты в изготовлении и могут стать прекрасным вариантом для художественного оформления спектакля.

Главным технологическим приёмом работы в технике бумажной пластики является предварительное проминание бумаги по сгибу (для этого можно использовать шариковые ручки с закончившимися чернилами), что позволяет сгибать её не только по прямым, но и по изогнутым линиям. Сгиб в этом случае получается чётким и ровным. На этом принципе строится конструирование любых объёмных конструкций из бумаги, будь то маски, аксессуары или элементы декораций.

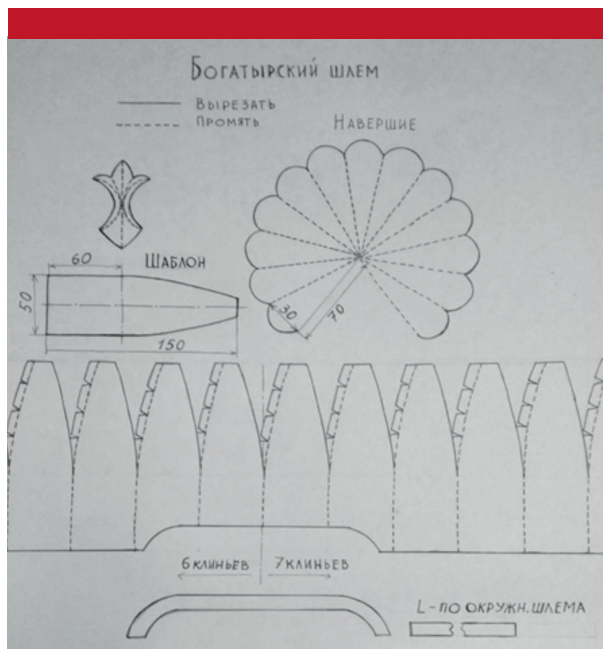


Ещё один интересный технологический приём работы с бумагой – склеивание деталей встык, на ребро. Современные клеи «ПВА-Момент столяр», «Момент – кристалл», «Контакт» превращают бумагу практически в конструктор. Это помогает избегать сложных развёрток (что очень трудно для детей, не умеющих чертить), а также интересно декорировать поверхности полосками бумаги.

Рассмотрим технологию изготовления головного убора из бумаги, например, богатырского шлема.

Так как костюмы в «Театре Бумажной пластики» делают сами дети, то в своей работе стараемся избегать черчения и больше работать с шаблонами. Из картона вырезается шаблон – один клинышек. Прикладываем его к краю листа и обводим, затем поочерёдно сдвигаем и снова обводим. Таким образом, у нас получается полоса из клинышек (всего – 13 клиньев).

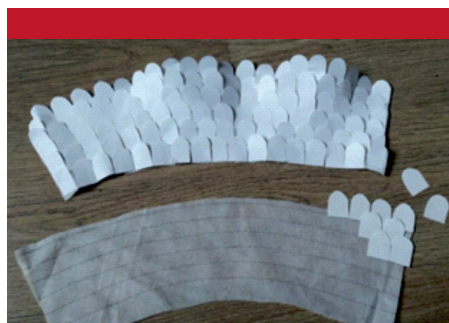




С левой стороны дорисовываем от руки клапаны. Затем нужно промять линии сгибов. Сделать это можно шариковой ручкой с кончившимися чернилами или заострённой палочкой, используя шаблон. Проминать бумагу нужно на относительно мягкой поверхности, подложив под лист картон или несколько слоёв бумаги. Посередине, где будет лицевая часть, делается небольшой вырез.

Вырезав начерченную деталь по линиям, показанным на схеме, приступаем к клеевой сборке. Лучше всего использовать клей «Момент – кристалл» или «Контакт». Эти клеи прозрачные, клеят прочно и быстро, что важно для пружинящих поверхностей, и не требуют скорости в работе, так как нанесённый клей должен предварительно подсохнуть (время ожидания может быть до 10 минут). Таким образом, наносим клей на клапаны и встречные поверхности, ждём, когда клей высохнет и по очереди соединяем клинышки. Делать это надо навесу, немного выгибая бумагу по окружности. Последнее соединение делаем, предварительно померив шлем по голове.

Навершие шлема, наносник и декор так же вырезаем и проминаем по схеме. Можно использовать для этого бумагу других цветов, (напри-





мер, золотую), и украсить полубусинами.

Последняя деталь – кольчуга. За основу можно взять крепированную бумагу или нетканый материал. Складываем бумагу гармошкой и по шаблону вырезаем чешуйки. А затем рядами приклеиваем за основание к ткани.

Собираем детали вместе, и шлем готов!

По этим же принципам можно собрать не только шлем, но и кольчужную рубашку для богатыря.

Одна из задач «Театра Бумажной пластики» – подчеркнуть красоту бумаги, её пластичность, выразительность и белизну, а другие цвета и материалы используются с осторожностью, по минимуму.



Но для других коллективов может быть важно, чтобы костюмы и бутафория из бумаги и картона смотрелись «как настоящие». В этом случае можно посоветовать краски «Металлик» из баллончиков (золотые, бронзовые и т.п.), которыми можно «задуть» изделия, или обклеить картон тканью.

Следовательно, из чего бы ни делались декорации,

бутафория и костюмы, главное для театрального художника – быть изобретательным и смелым в своём творчестве! И тогда даже простая бумага может стать волшебным материалом и украсить любой спектакль!

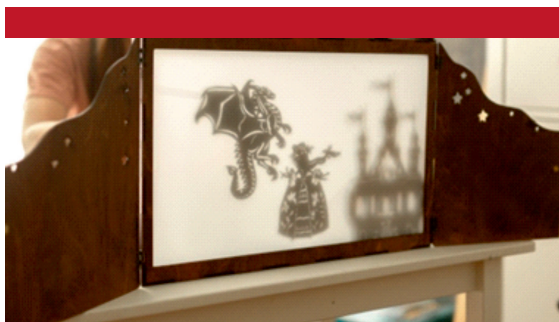
Кроме профессиональных навыков, работа в театре развивает креативную личность, умеющую нестандартно мыслить, способную слушать и слышать мнение другого человека, видеть мир в его разнообразии.

В служебных помещениях театра, где трудятся специалисты бутафорского и столярного цехов, ощущается лёгкий запах краски и свежей стружки, что указывает на реставрацию или обновление, а может быть, рождение чего-то нового, ещё неизведанного, манящего.

В театре нет скучных или невостребованных профессий. Над созданием сценического действия, работают десятки людей – сотрудники художественно-постановочной части – это сердце театра, это люди, с помощью которых замыслы режиссёра и сценографа спектакля обретают материальную форму. Несомненно, театр устроен сложнее, чем кажется на первый взгляд. Театр – это в первую очередь мастерство. Мастерство не только актёров, но и всех специалистов театральных цехов, которые способны дополнить впечатление, привнести «изюминку», стать «фишкой» спектакля.

### РАЗНОВИДНОСТИ КУКОЛ

Художник по куклам должен разбираться в особенностях изготовления кукол из разных материалов; владеть навыками конструирования и сборки куклы, пошива костюма для куклы, который играет важную роль в характеристике образа и должен сочетать в себе достоверность, сказочность и условность.



**Теневая кукла** – плоскостное изображение человека или животного, отбрасывающего тень на экран, который является сценой теневого театра. Фигурки кукол изготавливают из бумаги, картона, пластмассы, кожи и других материалов, делают их цельными или из отдельных частей, соединив их между собой проволокой или верёвкой. Крепятся фигурки на специальные длинные стержни (деревянные, бамбуковые, пластиковые, металлические), которыми управляет кукловод – перемещая их за полупрозрачным белым экраном из бумаги или ткани. За экраном, со стороны кукловода, находится источник света – настольная лампа или фонарик (ручной, налобный, телефонный и др.), который дает свет, а с другой стороны экрана зрители видят движущиеся тени кукол.

**Перчаточная кукла** – фигурки различных персонажей, которые надеваются на руку, как перчатка, и «оживают» благодаря движениям кисти рук и пальцев человека. У перчаточных кукол есть голова, которая может быть сделана из разных материалов: ткань, наполненная ватой или синтепоном, папье-маше или дерево. Они про-



стые по своему устройству, рассчитаны на быстрые динамичные движения. Такие куклы подходят для комических персонажей: русский Петрушка или английский Панч; Хрюша, Филя и Степашка из детской передачи «Спокойной ночи малыши» и др. Перчаточные куклы часто используются в камерных, домашних спектаклях.



**Тростевая кукла** – кукла, руки которой приводятся в движение проволочными или деревянными стержнями-тростями, а голова тростевой куклы насажена на гапит (короткая палка-трость, снабжённая простейшим механизмом, позволяющим управлять головой куклы). Пропорции тела куклы приближены к человеческим. Движения у таких кукол плавные, неспешные или резкие, динамичные. Родилась тростевая кукла в Индонезии на острове Ява и имеет второе/ другое название – яванская.



**Куклы-марионетки** – кукла, управляемая с помощью нитей, лески или штоков из проволоки, которые идут от разных частей её «тела» и крепятся на крестообразном держателе-ваге или непосредственно к рукам кукловода. Является сложной по своей механике управления. Собрать такую куклу, чтобы она правильно и гармонично двигалась – целое искусство. У марионеток может быть большое количество нитей управления, чем больше нитей, тем натуральнее и совершеннее

движения куклы. Требуется специальный помост, называемый тропой, сверху которого размещается кукловод и наличие настоящего, а не воображаемого пола, по которому передвигаются куклы. Куклу-марионетку ещё называют струнной куклой.



**Планшетная или паркетная кукла** – вид театральной куклы с движущимися конечностями, которая «умеет ходить» по полу, по паркету, по планшету сцены или по столу. Известны разные типы планшетных кукол: они могут управляться с помощью верёвок, при помощи рук кукловода,



при помощи ног или при помощи рук и ног вместе; голова куклы управляется при помощи вертикального или горизонтального гап-пита (специальная палка или крюк, позволяющие поворачивать и наклонять голову куклы). Есть небольшие планшетные куклы, которые «ходят» по поверхности стола, и большие – в 2/3 человеческого роста и выше.

Планшетные куклы могут управляться одним актёром-кукольником или несколькими. Изготавливают планшетную куклу чаще всего из разнообразных тканей и уплотнительного материала (синтепон, вата и пр.), чтобы кукла получилась достаточно жёсткой и в то же время могла сгибаться. Из ткани создаются детали «тела» куклы, они заполняются уплотнителем, затем сшиваются вместе. Голова и лицо куклы могут быть выполнены из

ткани, заполненной уплотнителем, или папье-маше. Глаза, рот и другие детали лица куклы можно нарисовать или вышить. Волосы сделать из ниток или ворсистой ткани. Можно придать кукле индивидуальность



и уникальность – создать несколько комплектов одежды, аксессуаров, головной убор, добавить различные декоративные элементы, менять их в зависимости от события и постановки. (фото В. Шульца, спектакль «Маленькие трагедии», автор кукол А. Денников; фото из архива О.В. Колабской, руководителя Театра кукол «В гостях у сказки им. А.С. Денникова», куклы авторской работы – М.Г. Шумаковой, Л.В. Чевелевой, М. Мутловой).

**Ростовая кукла** – это вид анимационного костюма, внутри которого находится человек. Костюм состоит из увеличенной головы, комбинезона, обуви и перчаток. При изготовлении ростовых кукол применяют

различные тканевые и поролоновые материалы, обеспечивающие устойчивый каркас куклы, а также комфортные условия для работы человека.

Ростовая кукла может быть разного размера и объёма, или же изготавливается непосредственно по фигуре актёра. Ростовые куклы часто применяются в киноиндустрии, в спортивных и массовых мероприятиях (талисман соревнований или команды).

Есть спектакли, в которых куклы играют на протяжении многих лет. Всё это время кукол реставрируют, поддерживают в хорошем состоянии. В театрах есть хранилища для действующих кукол, где они ждут своего очередного выхода на сцену. Если постановка навсегда уходит с подмостков, кукол отправляют в музей, их выставляют в фойе театра или отдают в детские дома, школы для организации кукольного кружка.



## ПРИЛОЖЕНИЕ #2

### **КВАЛИФИКАЦИОННЫЕ ТРЕБОВАНИЯ ПРОФЕССИОНАЛЬНЫХ СТАНДАРТОВ БУТАФОР**

#### **1. БУТАФОР (1-й разряд)**

**Характеристика работ.** Выполнение подготовительных работ при обработке бутафорских изделий под руководством бутафора более высокой квалификации: нарезка бумаги, просеивание мела, гипса; приготовление глины, клея, клейстера; подготовка бумаги для папье-маше. Оклеивка гладких поверхностей мешковиной и бумагой. Окраска бумаги для листьев.

**Должен знать:** основные элементы бутафорского дела; способы простой отделки бутафорских изделий; способы варки клея и заварки клейстера.

## **2. БУТАФОР (2-й разряд)**

**Характеристика работ.** Выполнение подготовительных работ при обработке бутафорских изделий. Шпаклевание и левкашение изделий из гипса и папье-маше с глубоким и неглубоким рельефом. Изготовление гипсовых форм гладких или с рельефом грубой формы по готовым шаблонам. Выклейка бутафорских изделий из папье-маше по готовым формам и подготовка под окраску, их установка и крепление в декорациях. Обрезка, сшивка и окантовка швов бутафорских изделий. Приготовление шпаклевки, левкаса.

**Должен знать:** технику изготовления форм гипсовых изделий и изделий из папье-маше с глубоким и неглубоким рельефом, а также рельефом грубой формы; свойства и назначение применяемых материалов; принцип работы штамповочных станков; способы приготовления шпаклевки и левкаса; назначение и правила пользования применяемыми приспособлениями и инструментом.

Примеры работ.

1. Камни дикие листовые – лепка из папье-маше.
2. Листья бутафорские – штамповка или вырезка вручную, навивка на дерева.
3. Снег бутафорский – перетирка папиросной бумага на специальной машине или вручную.

## **3. БУТАФОР (3-й разряд)**

**Характеристика работ.** Изготовление простых бутафорских изделий. Лепка изделий с неглубоким рельефом из различных материалов по эскизам и готовым шаблонам. Изготовление гипсовых форм и выклейка из папье-маше и мастики бутафорских изделий с рельефом крупного четкого рисунка с незначительной глубиной.

**Должен знать:** способы приготовления мастики; устройство и правила эксплуатации оборудования и приспособлений, применяемых при ручном изготовлении бутафорских изделий.

Примеры работ.

1. Ионика из мастики – изготовление.
2. Листья бутафорские – окраска в различные цвета с приданием различных оттенков.
3. Трава ковровая, цветы бумажные – изготовление.

## **4. БУТАФОР (4-й разряд)**

**Характеристика работ.** Изготовление бутафорских изделий средней сложности. Лепка бутафорских изделий с глубоким рельефом из различных материалов и орнаментом средней густоты или заполнения по

эскизам, чертежам и шаблонам. Изготовление простых объёмных гипсовых кусковых форм архитектурных деталей. Выклейка из папье-маше по объёмным формам архитектурных деталей и скульптур. Установка в декорации объёмных архитектурных деталей с доработкой при монтаже на месте. Оштукатуривание поверхностей различных фактур. Выполнение картонажных работ. Составление колеров из масляных красок. Изготовление цветов из ткани и бумаги.

**Должен знать:** технику и технологию изготовления простых объёмных форм архитектурных деталей; технику сборки, обработки, установки и реставрации бутафорских изделий; применяемые материалы и их свойства; рецептуру составления масляных, анилиновых колеров и штукатурных растворов; правила расчета и чтения чертежей картонажных изделий; технологию окраски ткани.

Примеры работ.

1. Гирлянды лепные из листьев, розетки – изготовление форм.
2. Иней на стенах, дверях, мороз на стеклах – имитация.
3. Ордена многоцветные увеличенные – роспись.
4. Поверхности под старое дерево – обработка.
5. Реквизит – изготовление и реставрация с лепкой.
6. Цветы из ткани: сирень, ромашки, тюльпаны, гладиолусы, гвоздики, букет фиалок из 5-6 цветков с листьями – изготовление.

## **5. БУТАФОР (5-й разряд)**

**Характеристика работ.** Изготовление сложных бутафорских изделий. Лепка объёмных бутафорских изделий с орнаментовкой мелкого рисунка по эскизам из различных материалов. Изготовление гипсовых сложных кусковых форм скульптурных изделий. Составление колеров из красок. Отливка моделей из гипса. Фактуровка деревьев. Выполнение муляжных работ. Изготовление цветов из шёлка и бархата. Вычерчивание и изготовление шаблонов.

**Должен знать:** технику изготовления объёмных бутафорских изделий с орнаментовкой мелкого рисунка; технологию изготовления имитационных предметов и реставрационных работ; приемы художественной росписи бутафорских изделий; технику и технологию изготовления цветов; способы изготовления шаблонов.

Примеры работ.

1. Барельефы, вазы с орнаментом, капители, маски – изготовление моделей.
2. Знаки различия, ордена, цветы из ткани: георгины, розы – изготовление.

3. Предметы бутафорские – роспись клеевой краской в несколько колеров.
4. Рисунки по бархату, плюшу – тиснение горячим способом.
5. Рисунки по крепкому левкасу – чеканка с тонировкой под золото или старое серебро.
6. Чучела зверей, птиц – лепка в глине.

## **6. БУТАФОР (6-й разряд)**

**Характеристика работ.** Изготовление особо сложных, уникальных бутафорских изделий с художественной отделкой. Лепка скульптур. Выполнение работ из оргстекла, фольги, латуни, текстолита. Выполнение работ под чеканку металлических изделий, под серебро и золото. Отделка архитектурных деталей и бутафорских изделий под золото, серебро и металл. Изготовление бутафорских изделий из пластмасс на вакуумных установках.

**Должен знать:** технологию изготовления комбинированных форм бутафорских изделий с каркасом; правила чтения чертежей, схем, эскизов; способы изготовления огнеупорных форм для отливки деталей; технику увеличения моделей, схем, чертежей до заданной величины; правила подтонировки, золочения сусальным золотом; технику и технологию изготовления бутафорских изделий из пластмасс на вакуумных установках.

Примеры работ.

1. Броши, вазы, водоросли-актинии из губчатой резины, колье, люстры, медальоны – изготовление.
2. Бюсты и скульптуры гражданского и военного стилей – изготовление.
3. Капители конического и коринфского стилей – изготовление.
4. Ножи и эфесы шпаг, кинжалов, сабель, колчаны для стрел – отделка под чеканку.

## КВАЛИФИКАЦИОННЫЕ ТРЕБОВАНИЯ ПРОФЕССИОНАЛЬНЫХ СТАНДАРТОВ «РЕКВИЗИТОР»

### 47. РЕКВИЗИТОР (2-й разряд)

**Характеристика работ.** Обслуживание съёмок, телепередач, спектаклей, концертов, цирковых выступлений и репетиций мебелью, предметами реквизита и драпировками под руководством реквизитора более высокой квалификации. Отбор и получение на складе предметов реквизита, драпировок, мебели, подобранных художником, укладка и их упаковка. Мелкий ремонт предметов реквизита, драпировок, мебели непосредственно на спектаклях, концертах, цирковых выступлениях, съемках, телепередачах и репетициях. Перенос, транспортировка мебели и предметов реквизита. Обеспечение сохранности и санитарного состояния реквизита. Дежурство на съемках и репетициях.

**Должен знать:** наличный фонд реквизита, мебели, драпировок; технику простого шитья, подклейки, стирки; правила применения и приготовления морилки, клея, лака; правила переноса, транспортировки, способы хранения мебели и реквизита; порядок и формы материальной отчетности.

### 48. РЕКВИЗИТОР (3-й разряд)

**Характеристика работ.** Обслуживание съёмок, телепередач, спектаклей, концертов, цирковых выступлений и репетиций простых по реквизиту на современную тематику. Комплектование из собственных фондов необходимого реквизита, мебели и драпировок по указанию художника. Оформление по эскизам и указанию художника простых декораций реквизитом, мебелью, драпировками. Систематизация реквизита снимаемого фильма, телепередачи в условиях павильонных съёмок. Укладка, упаковка, транспортировка предметов ценного реквизита и мебели. Несложный ремонт предметов реквизита, мебели, драпировок непосредственно на съёмках и репетициях. Обслуживание реквизитом не менее трех полнометражных условных фильмов.

**Должен знать:** подетальную расстановку реквизита на съемочном объекте; назначение, технику ремонта, правила хранения, способы упаковки, санитарной профилактики предметов реквизита, мебели и драпировок.

### 49. РЕКВИЗИТОР (4-й разряд)

**Характеристика работ.** Обслуживание съёмок, телепередач, спек-

таклей, концертов, цирковых выступлений и репетиций средней сложности по реквизиту. Обслуживание фильмов и телепередач исторической, фантастической тематик, фильмов-сказок. Систематизация реквизита снимаемого фильма в условиях экспедиции. Комплектование необходимого реквизита, драпировок и мебели из фондов других организаций по указанию художника. Оформление по эскизам и указанию художника декораций средней сложности мебелью, предметами реквизита и драпировками. Приобретение и хранение реквизита. Создание требуемой фактуры реквизита. Обслуживание реквизитом не менее пяти полнометражных условных фильмов.

**Должен знать:** основные стили реквизита, мебели, драпировок; назначение и правила применения красок; основные элементы бутафорских, обойно-драпировочных и столярных работ; назначение отделочных материалов; режиссёрский сценарий фильмов и постановочных передач.

### **50. РЕКВИЗИТОР (5-й разряд)**

**Характеристика работ.** Обслуживание съёмок, телепередач, спектаклей, концертов, цирковых выступлений и репетиций сложных по реквизиту. Обслуживание крупномасштабных фильмов, телепередач военной и исторической тематик. Оформление по эскизам и указанию художника сложных декораций мебелью, предметами реквизита, драпировками. Разъединение на части реквизиторской мебели большого габарита и монтаж частей на шпильки. Комплектование собственного фонда необходимым реквизитом, мебелью, драпировками. Участие в разработке чертежей, схем и планировок для оформления декораций реквизитом, мебелью, драпировками. Обслуживание реквизитом не менее семи полнометражных условных фильмов.

**Должен знать:** чертежи и схемы расстановки реквизита; основы обойно-драпировочных, столярных и бутафорских работ; реквизит, драпировки различных стилей и эпох.

### **§ 51. РЕКВИЗИТОР (6-й разряд)**

**Характеристика работ.** Обслуживание съёмок, телепередач, спектаклей, концертов, цирковых выступлений и репетиций особо сложных по реквизиту на любую тематику. Комплектование реквизита, мебели, драпировок по описанию художника из фонда студии и других организаций. Обслуживание реквизитом не менее десяти полнометражных условных фильмов.

**Должен знать:** стили мебели; реквизит и драпировки всех стилей и эпох; правила выполнения бутафорских и обойно-драпировочных работ.

**ФОТО ПРЕДМЕТОВ ИЗ БУТАФОРСКОГО ЦЕХА  
ТЕАТРАЛЬНОГО ИНСТИТУТА ИМЕНИ БОРИСА ЩУКИНА**

Фото 1. Тыква



Фото 2. Шляпа

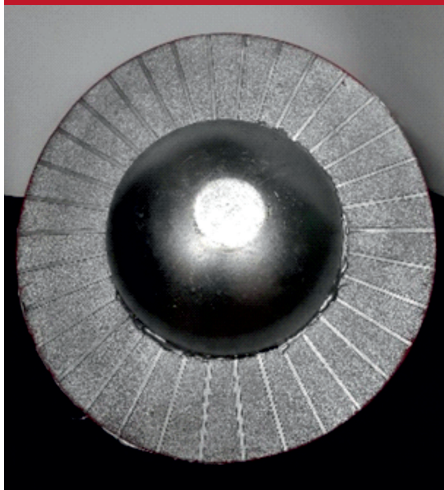


Фото 3. Сабля в ножнах

(дерево, оцинкованный лист, фанера, кожа, жель)



Фото 4. Меч

(фанера, краска нитроаэрозольная, прибор для выжигания по дереву)



Фото 5. Мечи

(дерево, клей ПВА, шурупы; фанера, саморезы-шурупы, шнур чёрный, краска акриловая серебряная)

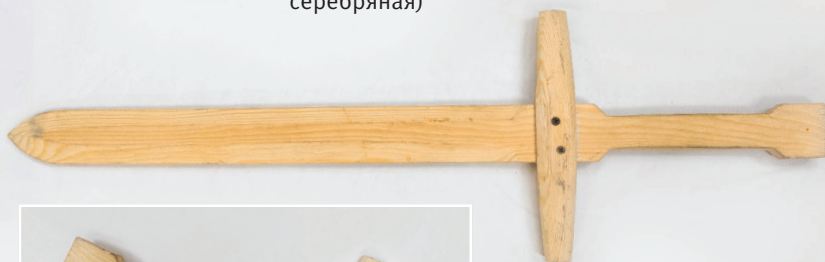


Фото 5. Мечи

(дерево, клей ПВА, шурупы; фанера, саморезы-шурупы, шнур чёрный, краска акриловая серебряная)



Фото 6. Нож Пирата

(фанера, краска аэрозольная серебряная, шнур чёрный)



Фото 7. Ружьё

(дерево, листовая полоска металла, ремень, трубка алюминиевая, медная или деревянная, краска)



Фото 8. Сапёрная лопата

(черенок деревянный, фанера, акриловая краска, отрезок хромированной или пластиковой трубки)



Фото 9. Камни



(экструдированный пенополистирол,  
монтажная пена, акриловая краска)



Фото 10. Костёр



Фото 11. Кружка



Фото 12. Бутылка. Основа под вазу



Фото 13. Основа для вазы или кувшина



**МАСКИ К СПЕКТАКЛЮ «ВОРОН». ФОТО ИЗ АРХИВА  
ТЕАТРАЛЬНОГО ИНСТИТУТА ИМЕНИ БОРИСА ЩУКИНА**

Спектакль «Ворон».

Режиссёр – Клаудио де Мальо.

Художественный руководитель курса – Кирилл Альфредович Пирогов.

Выпуск 2024 года.





## СПИСОК РЕКОМЕНДУЕМОЙ ЛИТЕРАТУРЫ:

1. Ашмаров И. А. Организация театрального дела: учебное пособие. – М.: Директ-Медиа, 2019.
2. Базанов В.В. Технология сцены. – М.: Импульс-свет, 2005.
3. Бич Р. Большая иллюстрированная энциклопедия (перевод с английского). – М.: Эксмо, 2006.
4. Вербицкий И.А. Конструирование из поролонa. Детские маски. – СПб.: Детство-пресс, 2007.
5. Гибсон Р. Поделки. Папье-маше. Бумажные цветы. – М.: Росмэн, 1996.
6. Голдовский Б.П. Кукольный театр. Детская энциклопедия. – М.: Аргументы и факты, 1999.
7. Григорьев Э.П. Основы методики художественного конструирования. – М.: Всесоюзный НИИ техн.эстетики ГК Совета министров СССР по науке и технике, 1970.
8. Катаев А.А. Театральная бутафория. Практическое пособие по изготовлению театральной бутафории. – М.-Л.: Искусство, 1936.
9. Кирилло А.А. Учителю об изобразительных материалах. – М.: Просвещение, 1971.
10. Лебедева Е.В., Черных Р.М. Искусство художника-оформителя. – М.: Советский художник, 1981.
11. Лисица А.П. Секреты бутафора. – М.: Советская Россия, 1977.
12. Лукомская О.Б. Неужели это сделали дети? «Искусство в школе» № 5. – М.: МГППУ Искусство в школе, 2008.
13. Нестеренко О.И. Краткая энциклопедия дизайна. – М.: Молодая гвардия, 1994.
14. Понсов А. Д. Конструкции и технология изготовления театральных декораций: учебное пособие. 2-е изд., стер. – СПб: Планета музыки, 2022.
15. Ращупкина С.Ю. Поделки из папье-маше. – М.: Рипол, 2012.
16. Родионова С.С. Папье-маше. Самая полная энциклопедия. – М.: Аст-пресс книга, 2010.
17. Сосунов Н.Н. Изготовление бутафории. – М.: «Искусство», 1959.
18. Сосунов, Н. Н. От макета к декорации: изготовление театральных декораций/ (Репертуар художественной самодеятельности; № 31). – М.: Искусство, 1962.

19. Театральный словарь. Методические рекомендации педагогам театров для детей и молодёжи по организации зрительских проектов. Лисицина А.Е. – М.: РАМТ, 2015г.

20. Холмянский Л.М., Щипанов А.С. Художественное проектирование. – М.: Просвещение, 1979.

ДЛЯ ЗАМЕТОК